

Муниципальное бюджетное учреждение дополнительного образования  
«Рощинская школа искусств»

Принято на заседании  
педагогического совета  
МБУДО «Рощинская школа искусств»  
Протокол № 3 от 01.06.2021 г.

Утверждаю:  
Директор МБУДО «РШИ»  
Авакьянц С.В.  
Приказ № 35/шод от 01.06.2021 г.



**Правила приема обучающихся и порядок индивидуального отбора в целях обучения по дополнительным предпрофессиональным образовательным программам в области искусств МБУДО «Рощинская школа искусств»**

**1. Общие положения**

1. Правила приема и порядок отбора детей в целях их обучения по дополнительным предпрофессиональным образовательным программам в области искусств, (далее по тексту предпрофессиональные программы) разработаны в соответствии с подпунктом д) пункта 2) части 2 статьи 29; части 2 статьи 30; статьи 55; статьи 75; части 6 статьи 83; Федерального закона «Об образовании в Российской Федерации от 29.12.2012г. № 273-ФЗ, Типовым положением об образовательном учреждении дополнительного образования детей, и на основании федеральных государственных требований (далее по тексту - ФГТ), установленных к минимуму содержания, структуре и условиям реализации этих программ, а также срокам их реализации.
2. Положение устанавливает порядок приема обучающихся на дополнительные предпрофессиональные образовательные программы в области искусств, сроки и условия проведения приемных испытаний. Положение регулирует отношения между образовательным учреждением и родителями (законными представителями) поступающих, а также приемной комиссией. Особенности приема детей с ограниченными возможностями здоровья регламентируются Приложением №2.
3. Положение утверждено приказом по Учреждению и является обязательным для исполнения.
4. Количество мест на обучение по предпрофессиональным программам определяется в соответствии с муниципальным заданием на оказание муниципальных услуг, установленным Учредителем.
5. Правом поступления в Учреждение пользуются граждане Российской Федерации. Иностранцы граждане, проживающие на территории Российской Федерации, принимаются в Учреждение на общих основаниях.
6. В первый класс проводится прием детей в возрасте от шести лет шести месяцев до девяти лет, или от десяти до двенадцати лет (в зависимости от срока реализации предпрофессиональной программы, установленного ФГТ). Предельный возраст обучающихся в Учреждении - восемнадцать лет.
7. Прием в Учреждение осуществляется на основании результатов индивидуального отбора детей, проводимого с целью выявления их творческих способностей, необходимых для освоения соответствующих предпрофессиональных программ.
8. Прием в МБУДО «Рощинская школа искусств» детей по переводу из других учебных заведений осуществляется во все классы при наличии вакантных мест, на основании результатов промежуточной аттестации, проводимой с целью выявления уровня подготовки обучающегося и соответствия знаний, умений и навыков классу, на который претендует поступающий по переводу. При несоответствии предъявляемых знаний, умений и навыков класс определяет МБУДО «Рощинская школа искусств»

9. С целью организации приема и проведения отбора детей в образовательном учреждении создается приемная комиссия. Состав данной комиссии ежегодно утверждается приказом по Учреждению.
10. При приеме детей в Учреждение руководитель Учреждения обеспечивает соблюдение прав граждан в области образования, установленных законодательством Российской Федерации, гласность и открытость работы приемной комиссии. Объективность оценки способностей и склонностей поступающих, доступность руководства приемной комиссии на всех этапах проведения приема детей.
11. Не позднее чем за 14 календарных дней до начала приема документов Учреждение размещает на своем официальном сайте и на информационном стенде следующую информацию:
  - правила приема в Учреждение;
  - расписание консультаций и вступительных испытаний;
  - перечень предпрофессиональных программ, по которым Учреждение объявляет прием;
  - информацию о формах проведения отбора поступающих;
  - сведения о работе комиссии по приему и апелляционной комиссии;
  - правила подачи и рассмотрения апелляций по результатам приема в Учреждение;
  - образец договора об оказании образовательных услуг за счет средств физического и (или) юридического лица (Приложение №3)
12. Количество детей, принимаемых в Учреждение для обучения по образовательным программам в области искусств, определяется в соответствии с муниципальным заданием на оказание муниципальных услуг, устанавливаемых ежегодно Учредителем.

## **II. Организация приема детей**

1. Организация приема и зачисления в списки соискателей осуществляется приемной комиссией Учреждения (далее - приемная комиссия). Председателем приемной комиссии является руководитель Учреждения, в его отсутствие – заместитель директора по УВР.
2. Работу приемной комиссии и делопроизводство, а также личный прием родителей (законных представителей) поступающих организует ответственный секретарь, который ежегодно назначается приказом по Учреждению..
3. Прием в Учреждение в целях обучения детей по предпрофессиональным программам осуществляется по заявлению родителей (законных представителей) поступающих.
4. В заявлении о приеме указываются следующие сведения:
  - наименование предпрофессиональной программы, на которую планируется поступление ребенка;
  - фамилия, имя и отчество ребенка, дата и место его рождения, возраст с месяцами на 1 сентября текущего года;
  - фамилия, имя и отчество его родителей (законных представителей);
  - адрес фактического проживания ребенка;
  - номера телефонов родителей (законных представителей) ребенка;

Для записи на вступительные экзамены к заявлению о приеме предоставляются следующие документы:

- заявление родителей по установленной форме, (бланк заявления выдается в канцелярии, или самостоятельно скачивается на официальном сайте);
- оригинал и копия свидетельства о рождении ребенка;
- оригинал и копии паспорта гражданина РФ (1 страница), удостоверяющая личность подающего заявление родителя (законного представителя) ребенка;
- одна фотография ребенка, размер 3х4 (черно-белая или цветная);

- академическая справка учащегося при поступлении по переводу из другого учебного заведения (только системы Министерства культуры РФ);
  - согласие на обработку персональных данных;
  - справка о состоянии здоровья об отсутствии противопоказаний к обучению.
5. Зачисление обучающихся производится приказом по Учреждению на основании решения приемной комиссии, по результатам приемных экзаменов.

### **III. Организация проведения индивидуального отбора детей**

1. Для организации проведения индивидуального отбора детей в образовательном учреждении формируются приемные комиссии и проводятся вступительные экзамены.
2. Комиссии формируются приказом по Учреждению из числа преподавателей данного образовательного учреждения, участвующих в реализации предпрофессиональных программ.
3. Комиссия формируется из преподавателей разных специальностей, с целью максимально компетентного определения лучших возможностей развития поступающего. Приемная комиссия может предложить родителям (законным представителям) поступающего обучение на том инструменте, который будет более целесообразен в виду способностей ребенка, чем тот, который указан родителями (законными представителями) в заявлении.
4. Председатель комиссии организует деятельность комиссии, обеспечивает единство требований, предъявляемых к поступающим при проведении индивидуального отбора детей.

### **IV. Сроки и процедура проведения отбора детей**

1. Прием проводится с 15 апреля по 15 июня соответствующего года. Согласно приказу Министерства культуры РФ от 14 августа 2013 года № 1145, Учреждение самостоятельно устанавливает сроки проведения приема в соответствующем году в рамках данного периода, в соответствии с приказом по Учреждению,
2. Отбор детей проводится в форме определения природных данных и прослушивания. Формы проведения отбора детей по конкретной предпрофессиональной образовательной программе устанавливаются Учреждением самостоятельно с учетом ФГТ (Приложение №1).
3. Установленные образовательным учреждением содержание форм отбора (требования к поступающим) и система оценок должны гарантировать зачисление в образовательное учреждение детей, обладающих творческими способностями в области искусств и, при необходимости, физическими данными, необходимыми для освоения соответствующих образовательных программ в области искусств.
4. При проведении приемных испытаний оценивание осуществляется по пятибалльной шкале. Результаты проведения отбора объявляются не позднее трех рабочих дней после проведения отбора и размещаются на информационном стенде, а также на официальном сайте Учреждения.
5. При проведении приемных испытаний присутствие посторонних лиц не разрешается. Кроме поступающих, чьи правила приема учащихся регламентируются Приложением №2 данного Положения.
6. При зачислении в Учреждение в первую очередь принимаются поступающие, набравшие максимальное количество баллов. Поступающие, набравшие меньшее количество баллов, могут быть зачислены в список кандидатов и принимаются в Учреждение в случае освобождения вакантных мест. По результатам работы комиссии оформляется протокол. Протоколы заседаний комиссии по отбору детей хранятся в архиве

Учреждения до окончания обучения в Учреждении всех лиц, поступивших на основании отбора в соответствующем году.

7. Поступающие, не участвовавшие в отборе в установленные Учреждением сроки по уважительной причине, допускаются к отбору совместно с другой группой поступающих, в пределах общего срока проведения отбора поступающих.

#### **V. Порядок приема детей в образовательное учреждение.**

1. Прием проводится на конкурсной основе. Формы конкурсных испытаний, критерии и система оценок изложены в «Приложении №1» к настоящему Положению.
2. Основанием для приема в Учреждение являются результаты отбора детей, отраженные в протоколах приемной комиссии.
3. Приёмная комиссия может определить ряд детей, показавших результаты, которые недостаточны для зачисления по конкурсу. Такие дети определяются как кандидаты для зачисления при появлении вакантных мест.
4. При наличии мест, оставшихся вакантными после зачисления на бюджетное отделение, администрация Учреждения может предложить родителю (законному представителю) ребенка, обучающегося на отделении Платных образовательных услуг, перевод на бюджетное отделение.
5. Учащиеся, занимающиеся на бюджетном отделении в 1, 2, 3, 4 классах или на отделении Платных образовательных услуг на 1, 2, 3 году обучения, при желании смены инструмента могут быть переведены для дальнейшего обучения на другую образовательную программу в случае наличия вакантных мест после проведения приемных экзаменов.
6. При наличии мест, оставшихся вакантными после зачисления по результатам отбора детей, учредитель может предоставить образовательному учреждению право проводить дополнительный прием детей.
7. Организация дополнительного приема и зачисления осуществляется в соответствии с распоряжением Учредителя и ежегодными правилами приема в Учреждение, при этом сроки дополнительного приема детей размещаются на информационном стенде и на официальном сайте Учреждения.

#### **VI. Подача и рассмотрение апелляции**

1. Родители (законные представители) поступающих вправе подать апелляцию в письменном виде по процедуре проведения индивидуального отбора в апелляционную комиссию не позднее следующего рабочего дня после объявления результатов отбора поступающих.
2. Состав апелляционной комиссии утверждается приказом руководителя Учреждения. Апелляционная комиссия формируется из председателя и членов комиссии в количестве не менее трех человек из числа работников Учреждения, не входящих в состав комиссий по отбору поступающих в соответствующем году.
3. Апелляция рассматривается не позднее одного рабочего дня со дня ее подачи на заседании апелляционной комиссии, на которое приглашаются родители (законные представители) поступающих, не согласные с решением комиссии по отбору поступающих.

Апелляционная комиссия принимает решение о целесообразности или нецелесообразности повторного проведения отбора поступающих на обучение, родители (законные представители) которых подали апелляцию.

Решение принимается большинством голосов членов апелляционной комиссии, участвующих в заседании, при обязательном присутствии председателя комиссии. При

равном числе голосов председатель апелляционной комиссии обладает правом решающего голоса.

Решение апелляционной комиссии подписывается председателем и всеми членами данной комиссии и доводится до сведения подавших апелляцию родителей (законных представителей), поступающих под роспись в течение одного рабочего дня, следующего за днем принятия решения.

На каждом заседании апелляционной комиссии ведется протокол.

4. Повторное проведение индивидуального отбора поступающих проводится в присутствии одного из членов апелляционной комиссии в течение трех рабочих дней со дня принятия апелляционной комиссией решения о целесообразности такого отбора.

Положения о правилах приема обучающихся и порядке индивидуального отбора в целях обучения по дополнительным предпрофессиональным образовательным программам в области искусств утвержденному приказом директора МБУДО «Рощинская школа искусств» от 01.06.2021 г. №35 «од»

## Требования для поступающих

### ФОНД ОЦЕНОЧНЫХ СРЕДСТВ

#### Индивидуального тестирования поступающих при проведении приемных экзаменов

Исполнительские отделения (фортепианное, народное, оркестровое)

Для детей, поступающих без музыкальной подготовки (проверяется слух, память, ритм, координация)

#### Тест №1. Первый уровень (возраст детей 4 лет)

1. Пение заранее подготовленной песенки без аккомпанемента.
2. Повторение с голоса экзаменатора фрагмента песенки со словами, спетых 2 раза, например:

Дин-Дон



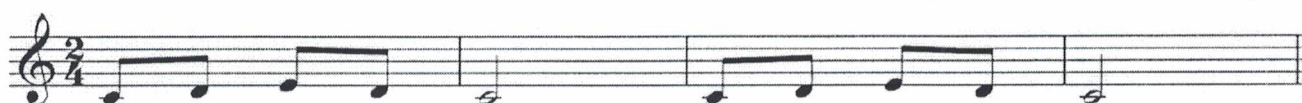
Дон - дон, дон - дон, За - го - рел - ся кош - кин дом

Ёж



Ёж, ёж, где жи - вёшь? Рас - ска - жи мне, доб - рый ёж!

С мамой я и иду



Сма мой я и - ду, пе - сен - ку - по - ю

3. Повторение ритмического рисунка «с рук» экзаменатора или повторение ритма с текстом, например:



Дождь и дёт



Я и - ду



Кто - то к нам сту - чит

4. Задания на координацию движений, в том числе: шаги и хлопки под различную музыку, например:

1.Й. Гайдн. Симфония №94 «Сюрприз». Вторая часть (Andante).

2.С. Прокофьев. «Детская музыка». Марш.

3.П. Чайковский. «Детский альбом». Марш деревянных солдатиков.

### Примечание.

То или иное тестовое задание члены комиссии могут попросить повторить на ином материале. Также члены комиссии могут задавать вопросы поступающим по тестируемому материалу, вопросы для определения скорости восприятия, реакции, мышления, определения наличия физических данных для освоения соответствующей инструментальной программы.

### Тест №2. Второй уровень (возраст детей 5, 6 лет)

1. Пение заранее подготовленной песенки без аккомпанемента.

2. Повторение с голоса экзаменатора фрагмента песенки со словами, спетых 2 раза, например:

#### У кота воркота



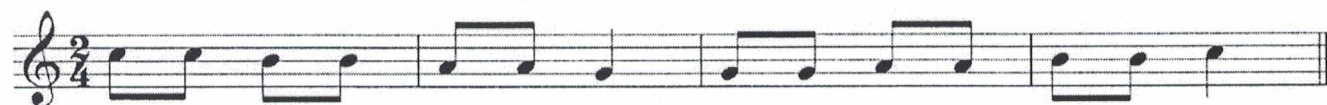
У ко - та Вор - ко - та ко - лы - бель - -ка хо - ро - ша

#### Василёк



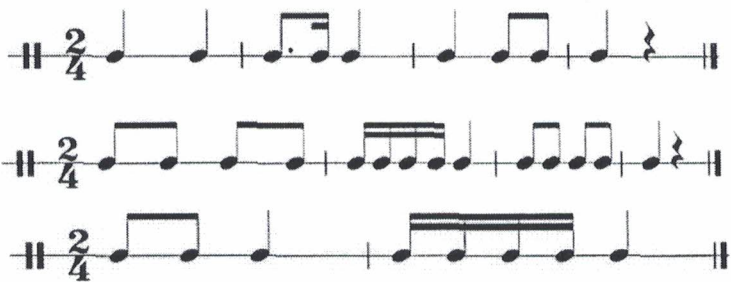
Ва - си - лёк ва - си - лёк, мой лю - би - мый цве - ток

#### Белка



Ска - чет бел - ка скок по - скок, Что за ма - лень - кий зве - рёк.

3. Повторение ритмического рисунка «с рук» экзаменатора, например:



4. Задания на координацию движений, в том числе: шаги и хлопки под различную музыку, например:

1. Й. Гайдн. Симфония №94 «Сюрприз». Вторая часть (Andante).

2. С. Прокофьев. «Детская музыка». Марш.

3. П. Чайковский. «Детский альбом». Марш деревянных солдатиков.

**Примечание.**

То или иное тестовое задание члены комиссии могут попросить повторить на ином материале. Также члены комиссии могут задавать вопросы поступающим по тестируемому материалу, вопросы для определения скорости восприятия, реакции, мышления, определения наличия физических данных для освоения соответствующей инструментальной программы.

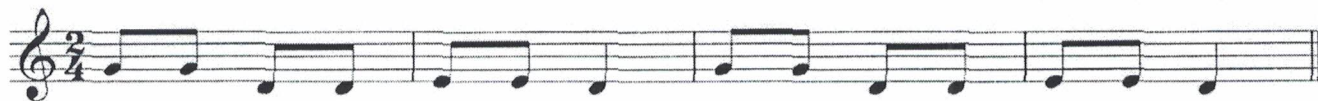
**Тест №3. Третий уровень (возраст детей 7, 8 лет)**

1. Пение заранее подготовленной песенки без аккомпанемента.

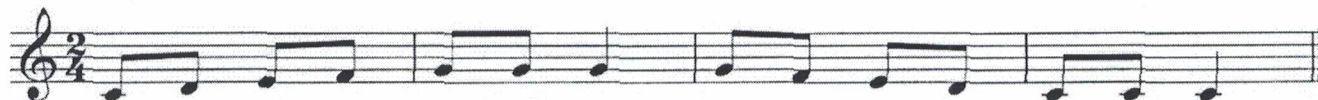
2. Повторение с голоса экзаменатора фрагмента песенки со словами, спетых 2 раза, например:



Пе - ту - шок, пе - ту - шок. Зо - ло - той гре - бе - шок  
 Что ты ра - но вста - ёшь, дет - кам спать не да - ёшь.



Вы - шла ку - роч ка гу - лять, све - жей трав - ки по - щи - пать.

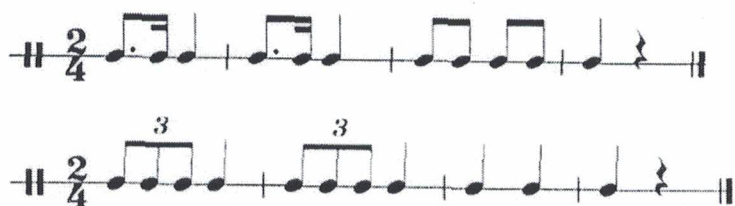


Я бе - гу по ле - сен - ке, со - чи - ня - ю пе - сен - ки.

3. Повторение ритмического рисунка «с рук» экзаменатора, например:







4. Задания на координацию движений, в том числе: шаги и хлопки под различную музыку, например:

1. Й. Гайдн. Симфония №94 «Сюрприз». Вторая часть (Andante).

2. С. Прокофьев. «Детская музыка». Марш.

3. П. Чайковский. «Детский альбом». Марш деревянных солдатиков.

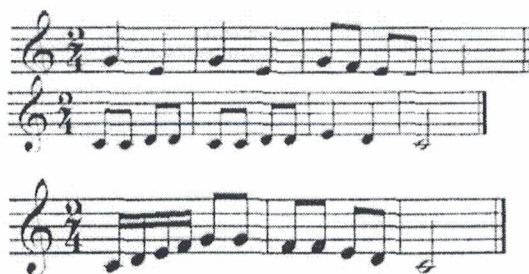
#### Примечание.

То или иное тестовое задание члены комиссии могут попросить повторить на ином материале. Также члены комиссии могут задавать вопросы поступающим по тестируемому материалу, вопросы для определения скорости восприятия, реакции, мышления, определения наличия физических данных для освоения соответствующей инструментальной программы.

#### Тест №3 а. (возраст детей 9 лет)

1. Пение заранее подготовленной песенки без аккомпанемента.

2. Повторение с голоса экзаменатора мелодии, пропетой сольфеджио, например:



3. Повторение ритмического рисунка «с рук» экзаменатора, например:



4. Хлопки под различную музыку в разных темпах и динамике, например:

1. Й. Гайдн. Симфония №94 «Сюрприз». Вторая часть (Andante).

2. С. Прокофьев. «Детская музыка». Марш.

3.П. Чайковский. «Детский альбом». Марш деревянных солдатиков.

**Примечание.**

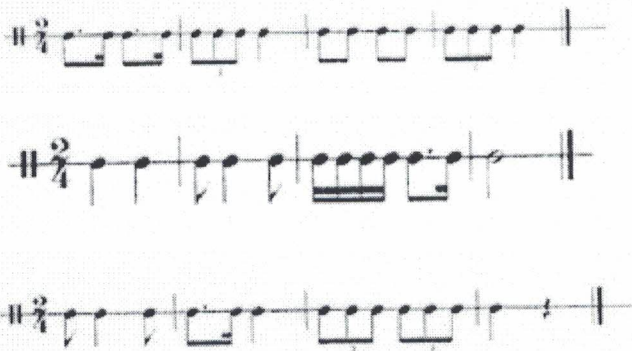
То или иное тестовое задание члены комиссии могут попросить повторить на ином материале. Также члены комиссии могут задавать вопросы поступающим по тестируемому материалу, вопросы для определения скорости восприятия, реакции, мышления, определения наличия физических данных для освоения соответствующей инструментальной программы.

**Тест №3 б. (возраст детей 10 лет)**

1. Пение заранее приготовленной песенки без аккомпанемента.
2. Повторение с голоса экзаменатора мелодии, пропетой сольфеджио, например:



3. Повторение ритмического рисунка «с рук» экзаменатора, например:



4. Хлопки под различную музыку в разных темпах и динамике, например:
  - 1.Й. Гайдн. Симфония №94 «Сюрприз». Вторая часть (Andante).
  - 2.С. Прокофьев. «Детская музыка». Марш.
  - 3.П. Чайковский. «Детский альбом». Марш деревянных солдатиков.

**Примечание.**

То или иное тестовое задание члены комиссии могут попросить повторить на ином материале. Также члены комиссии могут задавать вопросы поступающим по тестируемому материалу, вопросы для определения скорости восприятия, реакции, мышления, определения наличия физических данных для освоения соответствующей инструментальной программы.

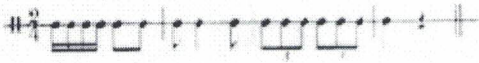
**Тест №3 в. (возраст детей 11 лет)**

1. Пение заранее приготовленной песенки без аккомпанемента.
2. Повторение с голоса экзаменатора мелодии, пропетой сольфеджио, например:





3. Повторение ритмического рисунка «с рук» экзаменатора, например:



4. Хлопки под различную музыку в разных темпах и динамике, например:
1. Й. Гайдн. Симфония №94 «Сюрприз». Вторая часть (Andante).
  2. С. Прокофьев. «Детская музыка». Марш.
  3. П. Чайковский. «Детский альбом». Марш деревянных солдатиков.

**Примечание.**

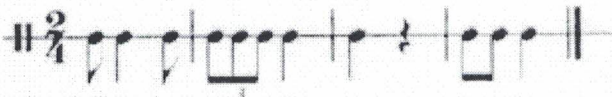
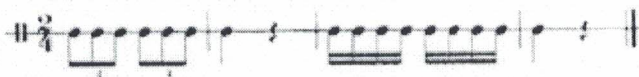
То или иное тестовое задание члены комиссии могут попросить повторить на ином материале. Также члены комиссии могут задавать вопросы поступающим по тестируемому материалу, вопросы для определения скорости восприятия, реакции, мышления, определения наличия физических данных для освоения соответствующей инструментальной программы.

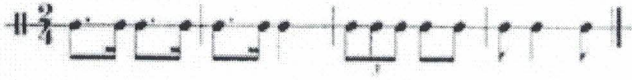
**Тест №3 г. (возраст детей 12 лет)**

1. Пение заранее подготовленной песенки без аккомпанемента.
2. Повторение с голоса экзаменатора мелодии, пропетой сольфеджио, например:



3. Повторение ритмического рисунка «с рук» экзаменатора, например:





4. Хлопки под различную музыку в разных темпах и динамике, например:
1. Й. Гайдн. Симфония №94 «Сюрприз». Вторая часть (Andante).
  2. С. Прокофьев. «Детская музыка». Марш.
  3. П. Чайковский. «Детский альбом». Марш деревянных солдатиков.

**Примечание.**

То или иное тестовое задание члены комиссии могут попросить повторить на ином материале. Также члены комиссии могут задавать вопросы поступающим по тестируемому материалу, вопросы для определения скорости восприятия, реакции, мышления, определения наличия физических данных для освоения соответствующей инструментальной программы.

**Для детей по переводу из бюджетного отделения образовательного учреждения системы Министерства культуры РФ**

**Тест №7**

- исполнение инструментальной программы, проверка состояние исполнительского аппарата, проверка теоретического и практического материала, в соответствии с требованиями программ учебных предметов класса, который окончил ученик, для определения в класс в соответствии с уровнем подготовки.

**Примечание.**

То или иное тестовое задание члены комиссии могут попросить повторить на ином материале. Также члены комиссии могут задавать вопросы поступающим по тестируемому материалу, вопросы для определения скорости восприятия, реакции, мышления, определения наличия физических данных для освоения соответствующей инструментальной программы.

**Приемной комиссией оцениваются следующие данные поступающих:**

**Слух:**

- чистота интонации в исполняемой песне
- точность повторения голосом предложенной мелодии

**Ритм:**

- точность повторения ритмического рисунка, предложенного педагогом

**Память:**

- точность повторения мелодии и ритмического рисунка после первого проигрывания

**Координации:**

- координация движений

**Устные задания:**

- чистота интонации в исполняемой песне, гамме, трезвучии
- чистота интонации и точность повторение нотами предложенной мелодии устного диктанта

**Инструментальные данные:**

**Исполнение программы:**

- уверенное исполнение программы наизусть в заданном темпе, с точной ритмической организацией
- Штриховая определенность (non legato, legato, staccato)
- Выразительное исполнение программы, осмысленная фразировка

**Исполнительский аппарат:**

- Грамотная постановка исполнительского аппарата начальной стадии обучения
- Правильная посадка за музыкальным инструментом (постановку инструмента)

- Свобода плечевого пояса при исполнении программы
- Организация кисти
- Артикуляция (техническая организация, беглость)

## Художественное отделение.

При приеме на обучение по предпрофессиональной программе «Живопись» МБУДО «РШИ» проводит отбор детей с целью выявления их творческих способностей, необходимых для освоения программы. Отбор детей проводится в форме вступительных испытаний (экзаменов), содержащих творческие задания, позволяющих определить наличие способностей к художественно-исполнительской деятельности.

Индивидуальный отбор детей для обучения на отделении живописи осуществляется в 3 этапа согласно плану набора:

1. Собеседование с учеником и родителями, с целью выявления желания учиться и определения уровня подготовки, природных данных и общего кругозора;  
- На просмотр домашних работ в отборочную комиссию предоставляются работы в количестве не менее 10 рисунков выполненных на любом формате (А5, А4 и более), в любом материале (акварель, гуашь, фломастеры, цветные карандаши), на свободную тематику (пейзажи, иллюстрации, портреты, фантазийные рисунки, рисунки животных и т.д.)
2. Просмотр самостоятельно выполненных (домашних) работ;
3. Вступительный (очный) экзамен, когда ребенок выполняет самостоятельно работу в течение определенного времени (2 академических часа).

В ходе очного вступительного испытания учеником выполняется практическая работа в аудитории:

- предлагается выполнить живописный натюрморт из 2-3 предметов и драпировки (без складок) с натуры.
- Материал – краски (гуашь, акварель), карандаш;  
- формат А-3;

### Критерии оценки

Приемная комиссия оценивает работы поступающих последующим критериям:

- Композиция листа (композиционное заполнение пространства листа)
- Пропорции (выполнение линейного рисунка предметов натюрморта, правильно передав их пропорции)
- Цветовое решение (умение видеть и передавать цветовые отношения), объем работы.

### Композиция листа

Оценка	Оценочный критерий	Балл при подсчете
5	Изображенная композиция зрительно уравновешена: 1) правильное размещение предметов на плоскости листа, 2) оптимальный выбор места изображения в плоскости листа, 3) оптимальный выбор размера предметов по отношению к размеру листа.	
4	Композиция недостаточно уравновешенна: предметы	

	расположены не совсем правильно, недостаточно оптимальный выбор места изображения на листе, недостаточно правилен выбор размера предметов относительно размера листа.	
3	Композиция слабо уравновешена: имеются ошибки по всем трем приведенным пунктам.	
2	ребенок не смог создать зрительно уравновешенную композицию.	

### Пропорции

Оценка	Оценочный критерий	Балл при подсчете
5	Предметы изображены соразмерно, ребенок умеет изобразить характерную форму предметов.	
4	Предметы изображены недостаточно соразмерно, форма предметов изображена недостаточно характерно.	
3	Соразмерность и характерная форма предметов слегка уловима.	
2	предметы изображены не соразмерно, не изображена характерная форма предметов.	

### Цветовое решение

Оценка	Оценочный критерий	Балл при подсчете
5	Ребенок умеет видеть и передавать цветовые отношения, правильно выбрать локальный цвет и тональность предметов.	
4	Ребенок не совсем четко может передать цветовые отношения, основной цвет и тональность предметов.	
3	Ребёнок не умеет передавать цветовые отношения, основной цвет предметов и фона	
2	Ребёнок не видит цвет и не может его передать в своей работе	

При подведении итогов Приемная комиссия выводит суммарный балл по сумме всех оценок за выполненные задания.

**Особенности приема и порядок индивидуального отбора в целях обучения по дополнительным предпрофессиональным образовательным программам в области искусств МБУДО «Рощинская школа искусств» обучающихся с ограниченными возможностями здоровья**

**I. Общие положения**

1.1. Нормативно - правовые документы, используемые для организации работы с обучающимися с ограниченными возможностями здоровья:

- Конституция Российской Федерации;
- Конвенция ООН о правах ребенка;
- Закон Российской Федерации «Об образовании» от 29.12.2012 года № 273-ФЗ;
- Приказ Минобрнауки России от 29.08.2013г № 1008
- Методические рекомендации Минобрнауки России от 29.03.2016г № ВК-641/09

1.2. Гражданам Российской Федерации гарантируется возможность получения дополнительного образования независимо от пола, расы, национальности, языка, места жительства, отношения к религии, состояния здоровья, социального положения.

Приложение №2 «Особенности проведения приема детей с ограниченными возможностями здоровья, детей-инвалидов в муниципальное бюджетное учреждение дополнительного образования «Рощинская школа искусств»» (далее Школа) устанавливает порядок приема на обучение детей с ограниченными возможностями здоровья по дополнительным предпрофессиональным общеобразовательным программам в области искусств.

**II. Права и обязанности участников образовательного процесса.**

2.1. Школа вправе объявлять приём граждан только при наличии лицензии на право ведения образовательной деятельности по соответствующим образовательным программам.

2.2. Дети с ограниченными возможностями здоровья, дети-инвалиды принимаются на обучение по индивидуальной адаптированной образовательной программе только с согласия родителей (законных представителей) и на основании рекомендаций психолого-медико-педагогической комиссии (ст. 55 ч.3 Закона «Об образовании в Российской Федерации» № 273-ФЗ).

2.3. Родители (законные представители) детей с ограниченными возможностями здоровья, детей-инвалидов при поступлении в Школу кроме документов, указанных в Правилах приема детей в Школу предоставляют также заключение психолого-медико-педагогической комиссии с рекомендацией на обучение, подтверждающее принадлежность поступающего ребенка к соответствующей категории.

2.4. Администрация Школы может отказать гражданам в приеме детей с ОВЗ, детей-инвалидов в случае отсутствия условия для организации образовательного процесса для детей с ОВЗ и отсутствия у родителей (законных представителей) необходимых документов.



### **III. Порядок приёма и осуществление образовательной деятельности.**

3.1. Дети с ограниченными возможностями здоровья проходят вступительные прослушивания, требующие наличия у поступающих определенных творческих способностей, в составе и порядке, определенном Правилами приема, с учетом, при необходимости, особенностей психофизического развития, индивидуальных возможностей и состояния здоровья таких детей.

3.2. При проведении вступительных прослушиваний обеспечивается соблюдение следующих требований:

- прослушивания, определяющие наличие у поступающих определенных творческих способностей проводятся индивидуально;
- обязательное присутствие родителей (законных представителей), оказывающих поступающим необходимую помощь с учетом их индивидуальных особенностей;
- поступающие с учетом их индивидуальных особенностей могут в процессе сдачи вступительного испытания пользоваться необходимыми им техническими средствами;

3.4. Для обучающихся с ограниченными возможностями здоровья, осуществляющее образовательную деятельность учреждение, организует образовательный процесс по адаптированной образовательной программе с учетом особенностей психофизического развития указанных категорий обучающихся.

3.5. Сроки обучения по дополнительным предпрофессиональным общеобразовательным программам детей с ограниченными возможностями здоровья, детей-инвалидов могут быть увеличены с учетом особенностей их психофизического развития в соответствии с заключением психолого-медико-педагогической комиссии - для обучающихся с ограниченными возможностями здоровья, а также в соответствии с индивидуальной программой реабилитации - для обучающихся детей-инвалидов.

3.6. Групповые занятия в объединениях с обучающимися с ограниченными возможностями здоровья, детьми-инвалидами могут быть организованы совместно с другими обучающимися. С обучающимися с ограниченными возможностями здоровья, детьми-инвалидами по специальным дисциплинам проводятся индивидуальные занятия в учреждении, осуществляющим образовательную деятельность.

3.7. Содержание дополнительного образования и условия организации обучения и воспитания, обучающихся с ограниченными возможностями здоровья, детей-инвалидов определяются индивидуальной адаптированной образовательной программой.

3.8. Организация образовательного процесса детей с ограниченными возможностями здоровья регламентируется учебным планом и расписанием занятий, разрабатываемыми образовательным учреждением самостоятельно на основе индивидуальной адаптированной образовательной программы.

3.9. Школа несет ответственность перед родителями (законными представителями) за реализацию права граждан на получение образования, за адекватность применяемых форм, методов и средств организации учебного процесса, за жизнь и здоровье обучающихся.

3.10. В остальной части порядок приема и проведение вступительных прослушиваний для детей с ограниченными возможностями здоровья, детей-инвалидов регламентируется Правилами приема в Школу.

**ДОГОВОР № \_\_\_\_\_**  
**об образовании на обучение по дополнительным образовательным программам**

г.п.Рощино

" " \_\_\_\_\_ 20\_\_ г

Муниципальное бюджетное учреждение дополнительного образования «Рощинская школа искусств» (МБУДО «РШИ») на основании лицензии от "12" февраля 2018 г. N 010-18, выданной Комитетом общего и профессионального образования Ленинградской области, именуемая в дальнейшем "Исполнитель", в лице директора Васильевой Марии Михайловны, действующего на основании Устава, с одной стороны, и

\_\_\_\_\_  
*(фамилия, имя, отчество заявителя; /законного представителя ребёнка/)*

именуемой(мым) в дальнейшем "Заказчик", действующий в интересах несовершеннолетней(го)

\_\_\_\_\_  
*(фамилия, имя, отчество ребёнка)*

\_\_\_\_\_  
*(полная дата рождения)*

лица, зачисляемого на обучение именуемой(мым) в дальнейшем "Обучающийся" совместно именуемые Стороны, заключили настоящий Договор о нижеследующем:

### **I. Предмет Договора**

1.1. 1.1. Исполнитель обязуется предоставить образовательную услугу по дополнительной предпрофессиональной/общеразвивающей программе в области искусств

« \_\_\_\_\_ »  
*(наименование дополнительной образовательной программы)*

\_\_\_\_\_  
*очная*  
*(форма обучения)*

в пределах федеральных государственных требований в соответствии с учебными планами, в том числе индивидуальными, и образовательными программами Исполнителя.

1.2. Срок освоения образовательной программы на момент подписания Договора составляет \_\_\_\_\_ лет

1.3. Заказчик обязуется обеспечить регулярное посещение учащимся всех уроков, предусмотренным недельным расписанием, а в случае пропусков уроков оповещать об этом преподавателя либо администрацию по телефону: 8-(813-78)-64-080 (в г.п.Рощино), 68-945 (в п.Первомайское), 69-328 (в п.Кирпичное).

1.4.«Заказчик» обязуется выполнять все требования Правил внутреннего трудового распорядка «Исполнителя», указания администрации, сотрудников «Исполнителя», направленные на сохранность жизни и здоровья учащихся, поддержание чистоты, сохранность имущества и охрану труда.

1.5.«Заказчик» обязуется обеспечить учащемуся условия для домашних занятий (от 40 минут ежедневно в 1-м классе до 1 часа 50 минут в 5-8 классах на музыкальных отделениях).

1.6. В случае нанесения учащимся материального ущерба имуществу «Исполнителя», возместить указанный ущерб в полном объеме.

1.7. После освоения Обучающимся образовательной программы и успешного прохождения итоговой аттестации ему выдается документ об обучении.

### **II. Права Исполнителя, Заказчика и Обучающегося**

2.1. Исполнитель вправе:

2.1.1. Самостоятельно осуществлять образовательный процесс, устанавливать системы оценок, формы, порядок и периодичность проведения промежуточной аттестации Обучающегося.

2.1.2. Применять к Обучающемуся меры поощрения и меры дисциплинарного взыскания в соответствии с законодательством Российской Федерации, учредительными документами Исполнителя, настоящим Договором и локальными нормативными актами Исполнителя.

2.2. Заказчик вправе получать информацию от Исполнителя по вопросам организации и обеспечения надлежащего предоставления услуг, предусмотренных разделом I настоящего Договора.

2.3. Обучающемуся предоставляются академические права в соответствии с частью 1 статьи 34 Федерального закона от 29 декабря 2012 г. № 273-ФЗ “Об образовании в Российской Федерации”.

Обучающийся также вправе:

2.3.1. Получать информацию от Исполнителя по вопросам организации и обеспечения надлежащего предоставления услуг, предусмотренных разделом I настоящего Договора.

2.3.2. Обращаться к Исполнителю по вопросам, касающимся образовательного процесса.

2.3.3. Пользоваться в порядке, установленном локальными нормативными актами, имуществом Исполнителя, необходимым для освоения образовательной программы.

2.3.4. Принимать в порядке, установленном локальными нормативными актами, участие в социально-культурных и иных мероприятиях, организованных Исполнителем.

2.3.5. Получать полную и достоверную информацию об оценке своих знаний, умений, навыков и компетенций, а также о критериях этой оценки.

### **III. Обязанности Исполнителя, Заказчика и Обучающегося.**

3.1. Исполнитель обязан:

3.1.1. Зачислить Обучающегося, выполнившего установленные законодательством Российской Федерации, учредительными документами, локальными нормативными актами Исполнителя условия приема, в качестве учащегося МБУДО «Рощинская ШИ».

3.1.2. Организовать и обеспечить надлежащее предоставление образовательных услуг, предусмотренных разделом I настоящего Договора. Образовательные услуги оказываются в соответствии с федеральными государственными требованиями, учебным планом, в том числе индивидуальным, расписанием занятий Исполнителя.

3.1.3. Обеспечить Обучающемуся предусмотренные выбранной образовательной программой условия ее освоения.

3.1.4. Обеспечить Обучающемуся уважение человеческого достоинства, защиту от всех форм физического и психического насилия, оскорбления личности, охрану жизни и здоровья.

3.2. Обучающийся обязан соблюдать требования, установленные в статье 43 Федерального закона от 29 декабря 2012 г. № 273-ФЗ “Об образовании в Российской Федерации”, в том числе:

3.2.1. Выполнять задания для подготовки к занятиям, предусмотренным учебным планом, в том числе индивидуальным.

3.2.2. Извещать Исполнителя о причинах отсутствия на занятиях.

3.2.3. Обучаться в образовательной организации по образовательной программе с соблюдением требований, установленных федеральными государственными требованиями и учебным планом, в том числе индивидуальным, Исполнителя.

3.6. Соблюдать требования учредительных документов, правила внутреннего распорядка и иные локальные нормативные акты Исполнителя.

### **IV Основания изменения и расторжения договора**

4.1. Условия, на которых заключен настоящий Договор, могут быть изменены по соглашению Сторон или в соответствии с законодательством Российской Федерации.

4.2. Настоящий Договор может быть расторгнут по соглашению Сторон.

4.3. Настоящий Договор может быть расторгнут по инициативе Исполнителя в одностороннем порядке в случаях:

- установления нарушения порядка приема в образовательную организацию, повлекшего по вине Обучающегося его незаконное зачисление в эту образовательную организацию;
- в иных случаях, предусмотренных законодательством Российской Федерации.

4.4. Настоящий Договор расторгается досрочно:

- по инициативе Обучающегося или родителей (законных представителей) несовершеннолетнего Обучающегося, в том числе в случае перевода Обучающегося для продолжения освоения образовательной программы в другую организацию, осуществляющую образовательную деятельность;

- по инициативе Исполнителя в случае применения к Обучающемуся, достигшему возраста пятнадцати лет, отчисления как меры дисциплинарного взыскания, в случае невыполнения

обучающимся обязанностей по добросовестному освоению образовательной программы и выполнению учебного плана;

- по обстоятельствам, не зависящим от воли Обучающегося или родителей (законных представителей) несовершеннолетнего Обучающегося и Исполнителя, в том числе в случае ликвидации Исполнителя.

#### **V Ответственность Исполнителя, Заказчика и Обучающегося.**

5.1. За неисполнение или ненадлежащее исполнение своих обязательств по Договору Стороны несут ответственность, предусмотренную законодательством Российской Федерации и Договором.

#### **VI. Срок действия Договора**

6.1. Настоящий Договор вступает в силу со дня его заключения Сторонами и действует до полного исполнения Сторонами обязательств.

#### **VII. Заключительные положения**

7.1. Сведения, указанные в настоящем Договоре, соответствуют информации, размещенной на официальном сайте Исполнителя в сети "Интернет" на дату заключения настоящего Договора.

7.2. Под периодом предоставления образовательной услуги (периодом обучения) понимается промежуток времени с даты издания приказа о зачислении Обучающегося в образовательную организацию до даты издания приказа об окончании обучения, перевода или отчисления Обучающегося из образовательной организации.

7.3. Настоящий Договор составлен в 2 экземплярах, по одному для каждой из Сторон. Все экземпляры имеют одинаковую юридическую силу. Изменения и дополнения настоящего Договора могут производиться только в письменной форме и подписываться уполномоченными представителями Сторон.

7.4. Изменения Договора оформляются дополнительными соглашениями к Договору.

<p>«ИСПОЛНИТЕЛЬ» Муниципальное бюджетное учреждение дополнительного образования «Рощинская школа искусств» Адрес: 188820 Ленинградская область, Выборгский район, г.п.Рощино, Безымянный переулок, дом 7 Тел/факс: 8-813-78-640-80 e-mail: <a href="mailto:rosh-dhi@mail.ru">rosh-dhi@mail.ru</a> Сайт: <a href="http://roschinoshi.lenschool.ru">http://roschinoshi.lenschool.ru</a> Директор: _____ С.В. Авакьянц</p>	<p>«ЗАКАЗЧИК» _____ _____ <i>ФИО родителя (лица его заменяющего)</i> Паспорт _____ Выдан _____ « ____ » _____ Зарегистрирован по адресу: _____ _____ <i>(подпись)</i></p>
---	---

Пронумеровано и прошнуровано

листо

Директор «УТО «РНК»»

« 3. Август 2022 »

« ШИ »



**ДОКУМЕНТ ПОДПИСАН  
ЭЛЕКТРОННОЙ ПОДПИСЬЮ**

**СВЕДЕНИЯ О СЕРТИФИКАТЕ ЭП**

Сертификат 603332450510203670830559428146817986133868575795

Владелец Авакьянц Светлана Владимировна

Действителен с 14.05.2021 по 14.05.2022